

ELECTRIC FIREPLACE INSERT

VENT FREE FIREPLACE WITH HEATER

HOMEOWNERS OPERATING MANUAL

ELECTRIC FIREPLACE INSERTS MODELS 23E05-R, 28E05-R & 33E05-R

CONSUMER SAFETY INFORMATION

PLEASE READ THIS MANUAL BEFORE INSTALLING
AND OPERATING THIS APPLIANCE

WARNING!!

IF THE INFORMATION IN THIS MANUAL IS NOT FOLLOWED EXACTLY,
AN ELECTRIC SHOCK OR FIRE MAY RESULT CAUSING PROPERTY
DAMAGE, PERSONAL INJURY OR LOSS OF LIFE.

DO NOT STORE OR USE GASOLINE OR OTHER FLAMMABLE VAPORS
AND LIQUIDS IN THE VICINITY OF THIS OR ANY OTHER APPLIANCE.

Thank you and congratulations on your purchase of a Twin-star fireplace.
Please read the Installation & Operating Instructions before using this appliance.

IMPORTANT: Read all instructions and warnings carefully before starting installation.
Failure to follow these instructions may result in a possible electric shock, fire hazard
and/or injury and will void the warranty.

Installation of Electric Fireplace Insert, should take 15 minutes. The only tool required is a
Phillips head screwdriver, not supplied with this unit.

Twin-Star International, Inc.
Delray Beach, FL 33483

In USA: 866-661-1218
In Canada: 866-374-9203

E-1

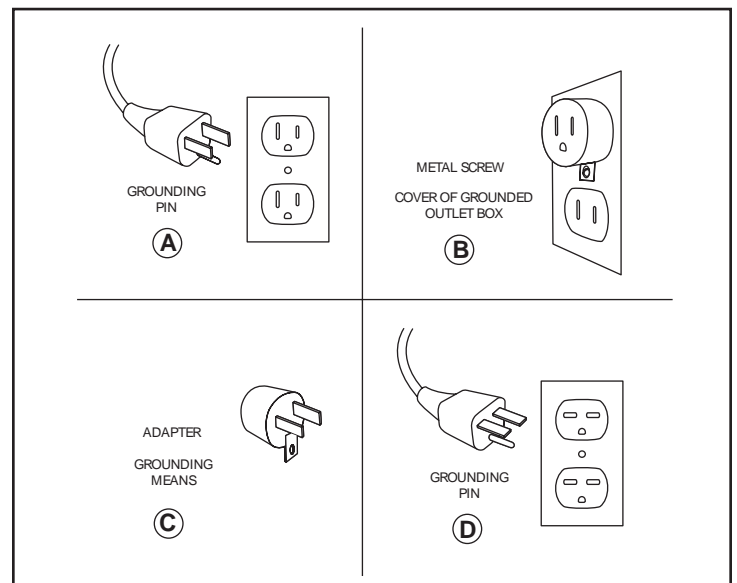
ATTENTION

ALSO Requires-
Wood Fireplace Mantel

IMPORTANT INSTRUCTIONS

When using electrical appliances, basic precautions should always be followed to reduce the risk of fire, electrical shock, and injury to persons including the following:

1. Read all instructions before using this appliance.
2. This appliance is hot when in use. To avoid burns, do not let bare skin touch hot surfaces. If provided, use handles when moving this appliance. Keep combustible materials, such as furniture, pillows, bedding, papers, clothes and curtains at least 3 feet (.9m) from the front of this appliance.
3. **CAUTION:** Whenever the heater is left operating and unattended, extreme caution is necessary if children or invalids are nearby.
4. If possible, always unplug this appliance when not in use.
5. Do not operate any heater with a damaged cord or plug or after the appliance malfunctions, or if it has been dropped or damaged in any manner.
6. Any repairs to this fireplace should be carried out by a qualified service person.
7. Under no circumstances should this fireplace be modified. Parts having to be removed for servicing must be replaced prior to operating this fireplace again.
8. Do not use outdoors.
9. This heater is not intended for use in bathrooms, laundry areas and similar indoor locations. Never locate this appliance where it may fall into a bathtub or other water container.
10. Do not run cord under carpeting. Do not cover cord with throw rugs, runners or the like. Arrange cord away from traffic areas and where it will not be tripped over.
11. To disconnect this appliance, turn controls to the off position, then remove plug from outlet.
12. Connect to properly grounded outlets only.
13. This appliance, when installed, must be electrically grounded in accordance with local codes or, in the absence of local codes, with the current CSA C22.1 Canadian Electrical Code or for U.S.A. installations, follow local codes and the National Electrical Code, ANSI/NFPA NO. 70.
14. Do not insert or allow foreign objects to enter any ventilation or exhaust opening as this may cause an electric shock or fire, or damage the appliance.
15. To prevent a possible fire, do not block air intakes or exhaust in any manner. Do not use on soft surfaces, like a bed, where opening may become blocked.
16. This appliance has hot and arcing or sparking parts inside. Do not use it in areas where gasoline, paint or flammable liquids are used or stored. This fireplace should not be used as a drying rack for clothing. Christmas stockings or decorations should not be hung in the area of it.
17. Use this appliance only as described in the manual. Any other use not recommended by the manufacturer may cause fire, electric shock or injury to persons.
18. Avoid the use of an extension cord because the extension cord may overheat and cause a risk of fire. However, if you have to use an extension cord, the cord must be No. 14 AWG minimum size and rated not less than 1875 Watts. The extension cord must be a three wire cord with grounding type plug and cord connection. The extension cord shall not be more than 20 feet in length.
19. This heater is for use on 120 volts. The cord has a plug as shown at A. An adapter as shown at C is available for connecting three-blade grounding-type plugs to two-slot receptacles. The green grounding plug extending from the adapter must be connected to a permanent ground such as a properly grounded outlet box. The adapter should not be used if a three-slot grounded receptacle is available.



**SAVE THESE
INSTRUCTIONS**

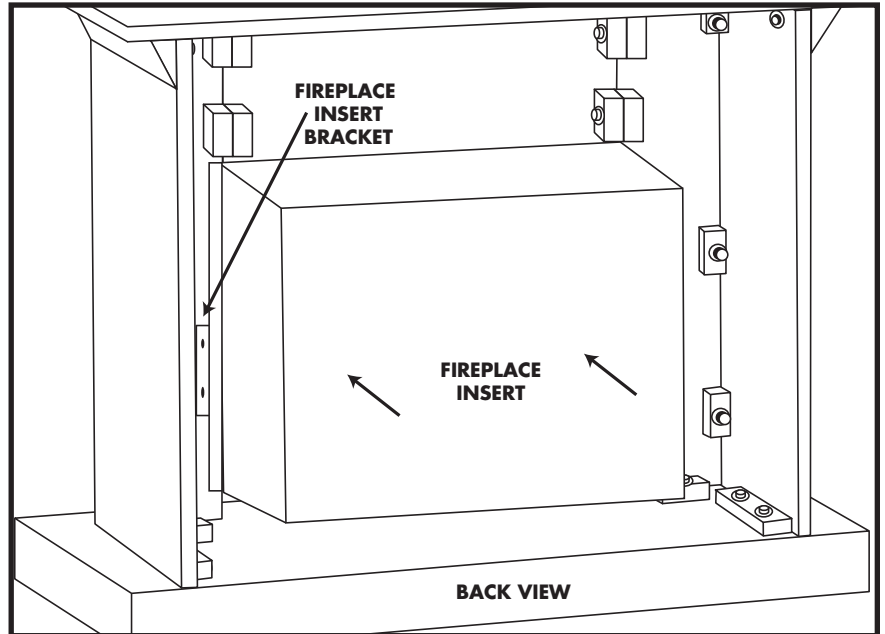
INSTALLATION INSTRUCTIONS

Position your completed Wood Mantel close to its final location. Make sure you can access the back of the Fireplace, as your Electric Fireplace Insert will be installed from the back.

Using a Phillips head screwdriver, remove the screws and the mounting brackets attached on either side of the fireplace's center opening. Next unpack the Electric Fireplace Insert carefully. Position insert behind fireplace with front facing the wood mantel. With the help of an adult assistant, lift the Insert and gently slide it into the opening in the mantel until the flange is flush against the inside of the fireplace. Make sure insert is centered left and right in the opening. **Be careful when placing insert and adjusting, bottom of insert could scratch the finish of the wood base/hearth of your fireplace.** Re-attach the mounting brackets with the Phillips head screwdriver, and supplied screws. **DO NOT OVER TIGHTEN.**

With the help of an assistant, carefully lift completed unit and place it with the front facing out in the final location you have chosen for your fireplace. Make sure to secure the electrical cord before lifting or moving completed fireplace. When choosing a final location make, sure you will have clear access to a grounded electrical outlet.

Read and follow all instructions in this manual before operating your new fireplace.



PARTS LIST

Part Number	Description	Part Number	Description
18-E200200	Ember Bed/Log Grate/Logs	E200504	Sheet Metal Flame Cut-out Screen
23-E200200	Ember Bed/Log Grate/Logs	18-E200505	Flame Generator/Spinner
28-E200200	Ember Bed/Log Grate/Logs	23-E200505	Flame Generator/Spinner
33-E200200	Ember Bed/Log Grate/Logs	28-E200505	Flame Generator/Spinner
E200300	1,500 Watt Heater	33-E200505	Flame Generator/Spinner
E200301	Cylindrical Fan	E200506	Flame Generator Drive Motor
E200400	Master On/Off Switch	33-E200506	Flame Generator Drive Motor
E200401	Knob for Brightness Control	E200509	Angled Reflection Hood
E200402	Heater On/Off Switch	28-E200510	Decorative Brick Panels
E200403	Down Light On/Off switch	33-E200510	Decorative Brick Panels
E200404	Knob for Heater Temperature Control	E200603	Assembly Instructions/Warranty
E200500	E-12 Light Bulb sockets	E200701	On/Off Remote Contro
E200502	Front Projection Screen		

TROUBLE SHOOTING GUIDE

PROBLEM

1. No power, switches do not light up
2. Switches light up, but no flame effect
3. Down lights do not light up
4. Logs Glow, flame effect does not work
5. Flame effect operates, but heater does not blow warm air

SOLUTION

- 1a. Check that unit is plugged into a standard 120V outlet
- 2a. Remove front kick plate and check for any broken light bulbs or loose light bulbs
- 3a. Remove front glass top bracket. Carefully lift glass out of track. Check that both light bulbs inside the top of the unit are not broken or loose
- 4a. Open back of unit. Check to see if “spinner” is correctly mounted at to the rear of unit
- 4b. Check to see if spinning motor is functioning. If not, call customer service
- 5a. Check that heater switch is in “on” position. Switch should light up.
- 5b. Make certain that thermostat is turned toward the “HI” position

POSITIONING/LOCATING YOUR ELECTRIC FIREPLACE

When choosing a location for your new fireplace, ensure that the general instructions are followed. Also, for best effect, install the fireplace out of direct sunlight.



Cold climate installation recommendation: When installing this unit against a non-insulated exterior wall or chase, it is mandatory that the outer walls be insulated to conform to applicable insulation codes.

ELECTRICAL CONNECTION

A 15 AMP, 120 Volt, 60 Hz circuit with a properly grounded outlet is required. Preferably, the fireplace will be on a dedicated circuit as other appliances on the same circuit may cause the circuit breaker to trip or the fuse to blow when the heater is in operation. The unit comes standard with 6' (1828 mm) three wire cord, exiting from the rear of the fireplace. Plan the installation to avoid the use of an extension cord. If an extension cord must be used, it must be a minimum

14 AWG, three wire with grounding type plug connector and rated not less than 1875 Watts. The cord shall not be more than 20 feet in length.

ELECTRICAL SPECIFICATIONS

Voltage:	120VAC, 60 Hz
Total Amps:	12.5 Amps
Watts:	1500 Watts

CLEARANCE TO COMBUSTIBLES

Keep electrical cords, drapery, furniture and other combustibles at least 3 feet(0.9M) from the front of the heater and away from the sides.

CLEANING TRIM

Clean the metal trim using a soft cloth, slightly dampened with a citrus oil based product and buff with a clean soft cloth. DO NOT use brass polish or household cleaners as these products will damage the metal trim. Citrus oil based products can be obtained at supermarkets or hardware stores.

MAINTENANCE OF MOTORS

The motors used on the fan and the flame generator assembly are pre-lubricated for extended bearing life and require no further lubrication. However, periodic cleaning/vacuuming of the fan/heater unit is recommended. The louvers/vent in the control door should be cleaned periodically, both inside and out. When the control door is in the open position the heater grill/screen should be vacuumed. The area around the controls should also be kept clean. Make sure the unit is turned OFF and unplugged whenever you are cleaning the heater or fireplace.



WARNING: Make sure the power is turned off before proceeding. Any electrical repairs or rewiring of this unit should be carried out by a licensed electrician in accordance with national and local codes.

If repairing or replacing any electrical component or wiring, the original wire routing, color coding and securing locations must be followed.



WARNING: Electrical outlet wiring must comply with local building codes and other applicable regulations to reduce the risk of fire, electrical shock and injury to persons.



WARNING: Do not use this fireplace if any part of it has been under water. Immediately call a qualified service technician to inspect the fireplace and replace any part of the electrical system.



Warning: Disconnect power before attempting any maintenance or cleaning to reduce the risk of fire, electrical shock or personal injury.

REPLACING THE LIGHT BULBS

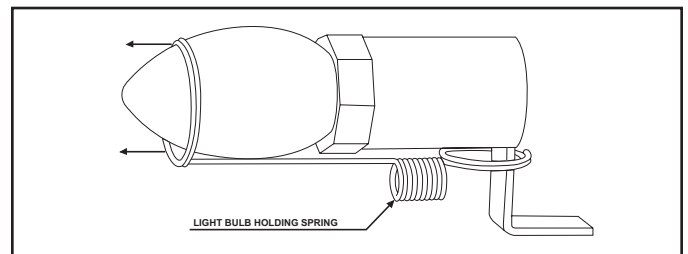
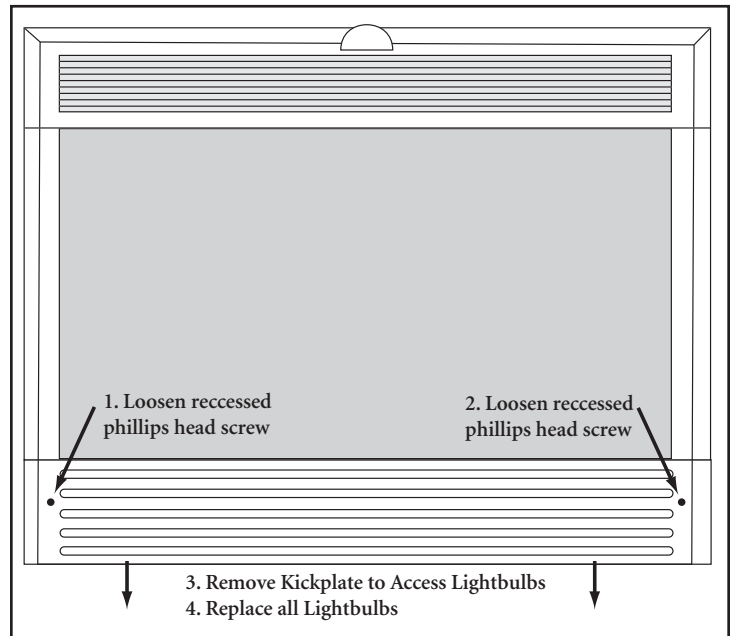
This fireplace uses (3) clear 120V, 40 Watt E12 Socket base light bulbs (open small base, chandelier candle type). The 18E05 insert only requires (2) clear 120V, 40 Watt E12 Socket bulbs, installed in a pull-out tray accessible once the kickplate has been removed. The 40 Watt bulbs are accessed through the front kick plate

(see illustration below). For convenience, if a bulb burns out, it is a good idea to replace all of the bulbs at the same time.

- 1.) Turn the master power switch off, then UNPLUG the power cord from the wall.
- 2.) If fireplace has been operating, let the unit cool at least 2 hours.
- 3.) Loosen the 2 screws recessed in the front kick plate (see illustration below). Gently pull the kick plate towards you (careful not to scratch the fireplace hearth/base).
- 4.) Unhook the light bulb spring clip from the bulbs then unscrew the bulbs. After replacing the bulbs make sure to replace the light bulb spring clip.
- 5.) Remove light bulbs and replace with (3) clear 120V, 40 Watt E12 Socket base light bulbs, (2) bulbs for 18E05 Insert, via pull-out tray.
- 6.) Slide kick plate back into position and tighten recessed screws. (Careful not to over tighten).



WARNING: Do not exceed 40 Watts per bulb. Use of higher rated bulbs may result in a fire, causing property damage or personal injury.

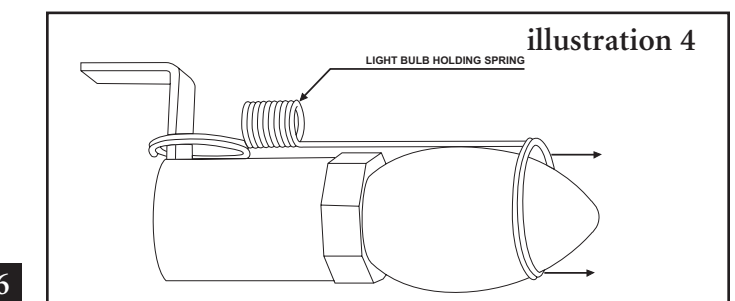
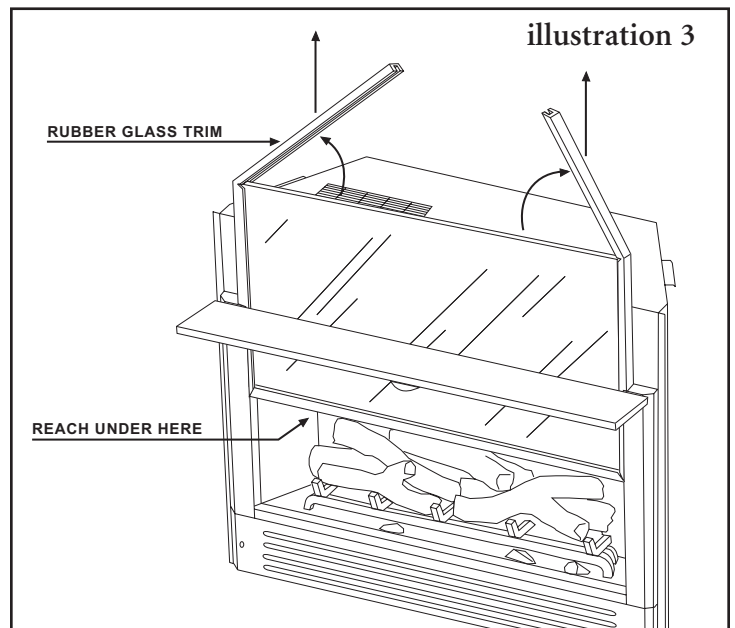
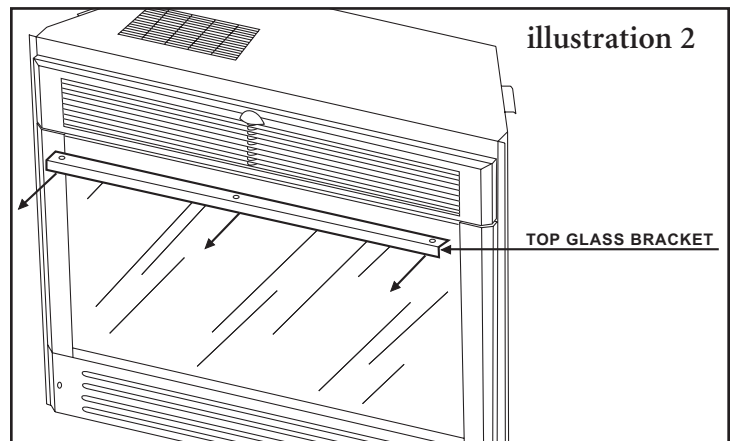
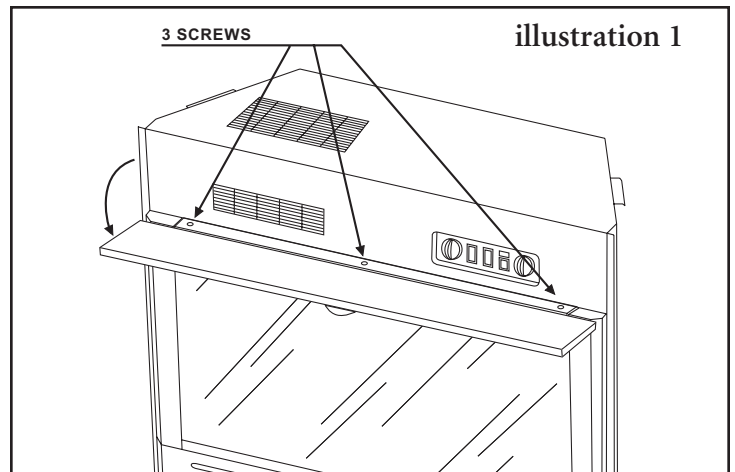


REPLACING THE DOWNLIGHT BULBS

models 28E05 and 33E05

This fireplace uses (2) clear 120V, 4 Watt E12 socket light bulbs (open, small base, night light type). Tools required (1) Philips head screw-driver. For convenience, if a bulb burns out, it is a good idea to replace both bulbs at the same time.

- 1.) Turn the master power switch off, then UNPLUG the power cord from the wall.
- 2.) If the fireplace has been operating, let the unit cool for 2 hours.
- 3.) Open control panel door, locate and remove the 3 screws in/between the door and main body of the insert (illustration 1).
- 4.) Close the control panel door and pull the top glass bracket towards you, away from the front of the insert (illustration 2).
- 5.) Open the control panel door, using your hands grab the rubber glass trim which is split in the top center (illustration 2). Gently pull up on the rubber glass trim, this will lift the front glass up (illustration 3).
- 6.) Pull the glass only 1/2 of the way up and stop. Reach underneath to access the downlight bulbs (illustration 3)
- 7.) Unhook the light bulb spring clip from the bulbs (illustration 4) then, unscrew the bulbs. After replacing the bulbs make sure to replace the light bulb spring clip.
- 8.) Follow the same steps in reverse order to re-install the glass and the top glass bracket.



OPERATING INSTRUCTIONS

CONTROL FUNCTIONS

MAIN POWER - The Main Power switch supplies power to all of the functions of the fireplace.

WARNING: During any service of this appliance, the power to the unit must be turned off. First turn the main power switch to the "OFF" position. Then remove the electrical plug from the wall outlet.

HEATER - The Heater switch turns the heater element and blower motor on and off. *Heater should always be turned on and off by this control only.*

DOWN LIGHT (28E05 & 33E05 ONLY) - The Down Light switch turns on the down lights that illuminate inside of the firebox.

TEMPERATURE - The Temperature control knob regulates the temperature level of the heater. Turning the knob clockwise will increase the heat output. The further the knob is rotated clockwise, the higher the set point temperature. Turning the knob counter-clockwise will lower the set point temperature.

FLAME BRIGHTNESS - The Flame Brightness control knob adjusts the flame brightness. Turning the knob to the left (counter-clockwise) dims the lights and flame effect. Turning the knob to the right brightens the lights and flame effect.

REMOTE CONTROL FUNCTIONS

- 1.) Install the 2- AAA batteries that are packages with the remote transmitter.
- 2.) Open the control panel door and turn the brightness knob clockwise until it stops

To turn your Fireplace Insert On/Off from the Control Panel-

- 3.) Press the power button on the control panel once to turn power on, press once more to turn power off.

To turn your Fireplace Insert On/Off with the Remote Control-

- 4.) Aim the remote transmitter at the front of the insert and press the button on the transmitter once to turn the power on, press it once more to turn the power off.

All other functions must be operated from the Control Panel.



1 YEAR WARRANTY

For Twin-star™ Electric Fireplace Models

BASIC WARRANTY:

Twin-Star International, Inc. (hereinafter referred to collectively as the (“Company”)) warrants that your new Twin-star Electric Fireplace is free from manufacturing and material defects for a period of one year from date of purchase, subject to the following conditions and limitations.

1. This electric fireplace must be installed and operated at all times in accordance with the installation and operating instructions furnished with the product. Any unauthorized repair, alteration, willful abuse, accident, or misuse of the product shall nullify this warranty.
2. This warranty is non-transferable, and is made to the original owner, provided that the purchase was made through an authorized supplier of the company.
3. The warranty is limited to the repair or replacement of part(s) found to be defective in material or workmanship, provided that such part(s) have been subjected to normal conditions of use and service, after said defect is confirmed by the Company’s inspection.
4. This warranty does not cover the light bulb(s) included with the Twin-star Electric Fireplace.
5. The Company may, at its discretion, fully discharge all obligations with respect to this warranty by refunding the wholesale price of the defective part(s).
6. Any installation, labor, construction, transportation, or other related costs/expenses arising from defective part(s), repair, replacement, or otherwise of same, will not be covered by this warranty, nor shall the Company assume responsibility for same.

7. The owner/user assumes all other risks, if any, including the risk of any direct, indirect or consequential loss or damage arising out of the use, or inability to use the product, except as provided by law.
8. All other warranties – expressed or implied – with respect to the product, its components and accessories, or any obligations/liabilities on the part of the Company are hereby expressly excluded.
9. The Company neither assumes, nor authorizes any third party to assume, on its behalf, any other liabilities with respect to the sale of the Twin-star product.
10. The warranties as outlined within this document do not apply to non Twin-star accessories used in conjunction with the installation of this product.

This warranty is void if:

- a. The fireplace is subjected to prolonged periods of dampness or condensation.
- b. Any unauthorized repair alteration, willful abuse, accident, or misuse of the product.
- c. You do not have the original receipt of purchase.

IF WARRANTY SERVICE IS NEEDED:

- 1) Contact the Company, at parts@twinstarhome.com, or 1-866-661-1218. Make sure you have your warranty, your sales receipt, and the model/serial number of your Twin-star product.
- 2) ANY AND ALL WORK DEEMED NECESSARY MUST BE PERFORMED BY A REPAIR SPECIALIST, DO NOT ATTEMPT TO DO ANY SERVICE WORK YOURSELF.

Twin-Star International, Inc.
Delray Beach, FL 33483
In USA: 866-661-1218
In Canada: 866-374-9203

Made in China
Printed in China

revised 05/05

© 2005, Twin-Star International, Inc.

POÊLE ÉLECTRIQUE ENCASTRABLE

POÊLE À VENTILATION DIRECTE AVEC CHAUFFERETTE

MANUEL D'UTILISATION À L'USAGE DES PROPRIÉTAIRES
POÊLES ÉLECTRIQUES ENCASTRABLES
MODÈLES NOS 23E05-R, 28E05-R ET 33E05-R

CONSIGNES DE SÉCURITÉ À L'USAGE DU CONSOMMATEUR
VEUILLEZ LIRE LE PRÉSENT MANUEL AVANT D'INSTALLER ET
D'UTILISER CET APPAREIL.

AVERTISSEMENT !

SI LES CONSIGNES DU PRÉSENT MANUEL NE SONT PAS RIGOREUSEMENT
RESPECTÉES, LES RISQUES DE CHOC ÉLECTRIQUE OU D'INCENDIE
AUGMENTENT, POUVANT CAUSER DOMMAGES MATÉRIELS, BLESSURES COR-
PORELLES OU DÉCÈS.

NE PAS ENTREPOSER OU UTILISER DE L'ESSENCE OU AUTRES VAPEURS ET LIQUIDES
INFLAMMABLES À PROXIMITÉ DE CET APPAREIL OU DE TOUT AUTRE APPAREIL.

Merci et félicitations d'avoir acheté ce poêle Twin-star. Veuillez lire les instructions d'in-
stallation et d'utilisation avant de mettre en marche cet appareil.

**IMPORTANT : Veuillez lire attentivement toutes les instructions et avertissements
avant de débiter l'installation. Le non-respect de ces instructions risquerait de causer
des chocs électriques, incendies ou blessures corporelles et annulerait la garantie.**

L'installation du poêle électrique encastrable devrait prendre 15 minutes. Le seul outil
nécessaire est un tournevis à tête étoilée, non fourni avec cette unité.

Twin-Star International, Inc.
Delray Beach, FL 33483

Aux États-Unis : 1 866 661-1218
Au Canada : 1 866 374-9203

F-1

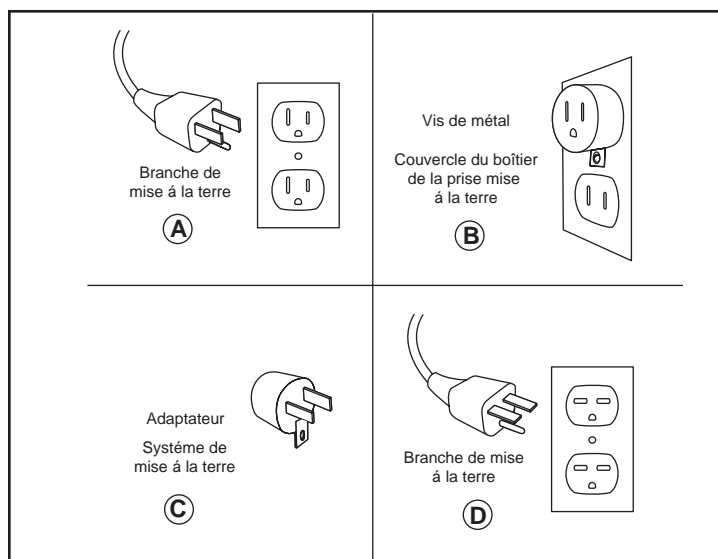
ATTENTION

Nécessite ÉGALEMENT : Le
manteau de cheminée en bois

INSTRUCTIONS IMPORTANTES

Al utilizar aparatos eléctricos, siempre siga las siguientes sugerencias básicas para reducir el riesgo de fuego, choque eléctrico (electrocución) y otros efectos dañinos:

1. Lisez toutes les instructions avant d'utiliser cet appareil.
2. Cet appareil est chaud pendant son utilisation. Pour éviter toute brûlure, la peau nue ne doit jamais toucher directement les surfaces chaudes. Si elles sont fournies, utilisez les poignées pour déplacer cet appareil. Gardez les matières inflammables _ comme les meubles, coussins et oreillers, articles de literie, papiers, vêtements et rideaux _ à au moins 1 m (3 pi) de l'appareil.
3. **AVERTISSEMENT** : Lorsque la chauffeuse fonctionne sans surveillance, une prudence extrême est requise si des enfants ou des personnes handicapées sont à proximité.
4. Dans la mesure du possible, débranchez toujours cet appareil lorsqu'il n'est pas utilisé.
5. Ne faites pas fonctionner un appareil de chauffage si le cordon électrique ou la fiche sont abîmés, après une défectuosité de l'appareil ou si ce dernier a été échappé ou endommagé de quelque façon.
6. Toute réparation apportée à cet appareil doit être effectuée par un technicien qualifié en entretien et en réparation.
7. Cet appareil ne doit en aucun cas être modifié. Les pièces retirées pour entretien ou réparation doivent être remplacées avant de remettre le poêle en marche.
8. Ne pas utiliser à l'extérieur.
9. Cet appareil de chauffage n'est pas conçu pour être utilisé dans une salle de bain, une salle de lavage ou autre endroit humide à l'intérieur. Ne le placez jamais là où il pourrait tomber dans une baignoire ou un autre récipient contenant de l'eau.
10. Ne glissez pas le cordon électrique sous un tapis. Ne recouvrez pas le cordon d'une carpe, d'un tapis d'escalier ou d'un autre tapis semblable. Éloignez le cordon des endroits passants où il pourrait faire trébucher.
11. Pour débrancher cet appareil, tournez les boutons de réglage en position arrêt puis retirez la fiche de la prise de courant.
12. Ne le branchez que dans une prise de courant convenablement mise à la terre.
13. Une fois installé, cet appareil doit être mis à la terre conformément aux codes locaux ou, en l'absence de codes locaux, selon le Code canadien de l'électricité CSA C22.1 actuel ou, aux États-Unis, selon les codes locaux et le National Electrical Code, ANSI/NFPA No 70.
14. N'insérez aucun objet dans la ventilation ou la bouche d'évacuation, ce qui pourrait causer des chocs électriques, un incendie ou des dommages à l'appareil.
15. Afin d'éviter un incendie, ne bloquez d'aucune façon les entrées ou sorties d'air. N'utilisez pas cet appareil sur une surface molle, comme un lit, où l'ouverture pourrait être bloquée.
16. À l'intérieur de cet appareil se trouvent des pièces chaudes qui produisent des étincelles. N'utilisez pas cet appareil dans un endroit où sont entreposés ou utilisés des liquides inflammables comme de l'essence, de la peinture ou autre. Cet appareil ne doit pas être utilisé comme séchoir pour les vêtements, et il ne faut pas accrocher les bas et décorations de Noël à proximité.
17. N'utilisez cet appareil que de la façon prescrite dans ce manuel. Tout autre usage non recommandé par le fabricant pourrait causer un incendie, un choc électrique ou des blessures corporelles.
18. Évitez l'utilisation d'une rallonge électrique, qui pourrait surchauffer et s'enflammer. Toutefois, si vous n'avez pas le choix d'utiliser une rallonge électrique, celle-ci devra être d'un calibre minimal de 14 AWG et d'au moins 1 875 W. La rallonge doit être composée de trois fils conducteurs avec une fiche de mise à la terre, et ne pas dépasser 20 pi de long.
19. Cet appareil de chauffage a été conçu pour être utilisé sous une tension de 120 V. La fiche du cordon est montrée en A. L'adaptateur montré en C est disponible pour brancher des fiches à trois branches avec mise à la terre dans des prises à deux fentes. La fiche verte de mise à la terre qui sort de l'adaptateur doit être reliée à un coffret de prises de courant convenablement mis à la terre. L'adaptateur ne doit pas être utilisé lorsqu'une prise mise à la terre à trois fentes est disponible.



**CONSERVEZ
CES INSTRUCTIONS**

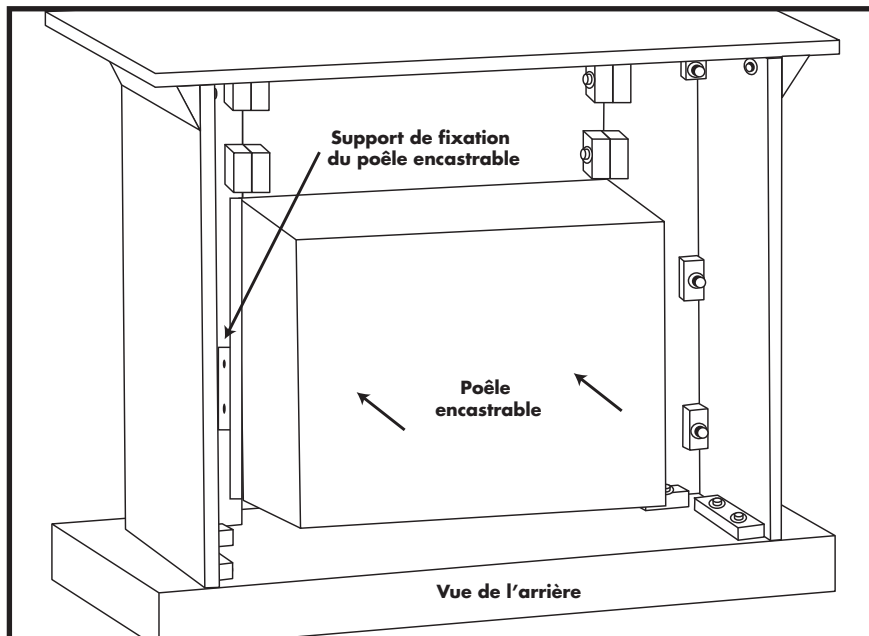
INSTRUCTIONS D'INSTALLATION

Placez votre manteau de cheminée en bois assemblé à proximité de son emplacement final. Assurez-vous d'avoir accès à l'arrière du foyer, puisque votre poêle électrique encastrable sera installé à partir de l'arrière.

À l'aide d'un tournevis à tête étoilée, retirez les vis et les supports de fixation vissés de l'un ou l'autre des côtés de l'ouverture centrale du foyer. Ensuite, déballiez soigneusement le poêle électrique encastrable, et placez-le derrière l'ouverture du foyer, la partie avant faisant face au manteau de cheminée. Avec l'aide d'un adulte, soulevez le poêle encastrable et glissez-le doucement dans l'ouverture du manteau, jusqu'à ce que la collerette arrive au même niveau que l'intérieur du foyer. Assurez-vous que le poêle encastrable soit parfaitement centré dans l'ouverture. Faites attention lorsque vous placez et ajustez le poêle encastrable car la partie inférieure du foyer pourrait égratigner le fini de la base de bois ou de l'âtre de votre foyer. Revissez les supports de fixation avec le tournevis à tête étoilée et les vis fournies à cet effet. **NE PAS TROP SERRER.**

Avec l'aide d'un assistant, soulevez délicatement l'unité assemblée et placez-la, le devant faisant face à l'extérieur, à l'endroit choisi pour votre foyer. Faites attention au cordon électrique avant de soulever ou de déplacer le foyer assemblé. Au moment de choisir l'emplacement final, assurez-vous d'avoir un accès direct à une prise mise à la terre.

Veuillez lire et suivre toutes les instructions du présent manuel avant de mettre en marche votre nouveau foyer.



LISTE DES PIÈCES DE RECHANGE

No de pièce	Description	No de pièce	Description
18-E200200	Lit de braise / grille pour bûches / Bûches	E200502	Écran frontal de protection
23-E200200	Lit de braise / grille pour bûches / Bûches	E200504	Écran coupe-feu en tôle
28-E200200	Lit de braise / grille pour bûches / Bûches	18-E200505	Générateur et appareil de rotation des flammes
33-E200200	Lit de braise / grille pour bûches / Bûches	23-E200505	Générateur et appareil de rotation des flammes
E200300	Chaufferette de 1 500 W	28-E200505	Générateur et appareil de rotation des flammes
E200301	Ventilateur cylindrique	33-E200505	Générateur et appareil de rotation des flammes
E200400	Commutateur principal marche / arrêt	E200506	Moteur du générateur de flammes
E200401	Commutateur d'intensité de la luminosité	33-E200506	Moteur du générateur de flammes
E200402	Commutateur marche / arrêt de la chaufferette	E200509	Hotte réfléchissante en angle
E200403	Commutateur marche / arrêt de chaleur élevée	28-E200510	Decorative Brick Panels
E200404	Bouton de contrôle de la température de la chaufferette	33-E200510	Decorative Brick Panels
E200500	Douilles d'ampoules électriques E-12	E200603	Instructions d'assemblage / garantie
		E200701	Télécommande de Marche/Arrêt

GUIDE DE DÉPANNAGE

PROBLÈME

1. Aucune alimentation électrique, les voyants ne s'allument pas.
2. Les voyants s'allument, mais aucun effet de flammes.
3. L'éclairage dirigé vers le bas ne fonctionne pas.
4. Les bûches s'illuminent, mais aucun effet de flammes
5. L'effet de flammes fonctionne, mais pas la chaufferette.

SOLUTION

- 1a. Vérifiez que l'unité soit bien branchée dans une prise normale de 120 V.
- 2a. Retirez la plaque de protection avant et vérifiez si des ampoules sont brisées ou doivent être resserrées.
- 3a. Retirez le support de la vitre avant. Soulevez soigneusement la vitre à l'extérieur de ses rails. Vérifiez si les deux ampoules de la partie supérieure de l'unité sont brisées ou si elles doivent être vissées davantage.
- 4a. Ouvrez l'arrière de l'unité. Vérifiez si le ventilateur est bien monté à l'arrière de l'unité.
- 4b. Vérifiez si le moteur du ventilateur fonctionne. Si non, appelez le service à la clientèle.
- 5a. Vérifiez que le commutateur de la chaufferette est en position « MARCHE » pour pulser de l'air chaud. Le voyant devrait s'allumer.
- 5b. Assurez-vous que le thermostat soit ajusté à la position « ÉLEVÉE ».

MISE EN PLACE DE VOTRE POËLE ÉLECTRIQUE

Au moment de choisir l'emplacement de votre nouveau foyer, assurez-vous de bien suivre toutes les instructions. De plus, pour un meilleur effet, placez le foyer loin des rayons directs du soleil.



Recommandation pour l'installation en climat froid

Lorsque vous installez cette unité contre un mur extérieur ou un cadre non isolé, le contre-mur doit obligatoirement être isolé selon les codes d'isolation en vigueur.

RACCORDEMENT ÉLECTRIQUE

Un circuit de 15 A, 120 V, 60 Hz avec une prise adéquatement mise à la terre est nécessaire. De préférence, le foyer devrait avoir un circuit dédié, puisque d'autres appareils branchés sur le même circuit pourraient déclencher le disjoncteur ou faire griller les fusibles lorsque la chaufferette est en marche. L'unité standard comprend un cordon élec-

trique de 6 pi (1 828 mm) à trois fils conducteurs sortant à l'arrière du foyer. Planifiez l'installation pour éviter d'avoir à utiliser une rallonge électrique. Si vous n'avez pas le choix d'utiliser une telle rallonge, elle doit être d'un calibre minimal de 14 AWG, d'au moins 1 875 W avec trois fils conducteurs et une fiche de mise à la terre. Par ailleurs, elle ne doit pas dépasser 20 pi de long.



AVERTISSEMENT : Le raccordement des prises électriques doit être conforme aux codes du bâtiment locaux et à tout autre règlement en vigueur afin de réduire les risques d'incendie, de choc électrique et de blessures corporelles.



AVERTISSEMENT : N'utilisez pas cet appareil s'il a été en tout ou en partie immergé dans l'eau. Communiquez immédiatement avec un technicien qualifié en entretien et en réparation pour qu'il inspecte le foyer et remplace les pièces du système électrique.



AVERTISSEMENT : Débranchez l'alimentation électrique avant l'entretien ou le nettoyage afin de réduire les risques d'incendie, de choc électrique ou de blessures corporelles.

DÉGAGEMENT DES MATÉRIAUX COMBUSTIBLES :

Gardez les cordons électriques, articles de draperie, meubles et autres matériaux combustibles à au moins 3 pieds (0,9 m) à l'avant et sur les côtés de l'appareil de chauffage.

SPÉCIFICATIONS ÉLECTRIQUES

Voltage :	c.a. 120 V, 60 Hz
Intensité totale :	12.5 A
Watts:	1500 watts

NETTOYAGE DU CONTOUR MÉTALLIQUE :

Nettoyez le contour métallique à l'aide d'un linge doux légèrement humecté d'huile de citron, puis polissez avec un linge doux et propre. N'UTILISEZ PAS de produits à polir le laiton ou de produits de nettoyage domestique car ils pourraient endommager le contour de métal. Les produits à base d'huile de citron sont disponibles dans les supermarchés ou les quincailleries.

ENTRETIEN DES MOTEURS :

Les moteurs du ventilateur et du générateur de flammes sont prélubrifiés pour une durée prolongée des roulements et ne requièrent aucune lubrification additionnelle. Toutefois, il est recommandé de nettoyer et de passer l'aspirateur régulièrement à l'intérieur du ventilateur et de l'unité de chauffage. Les clapets d'air et les tuyaux de ventilation situés derrière la porte de contrôle devraient être nettoyés de façon périodique, à l'intérieur comme à l'extérieur. Lorsque la porte de contrôle est ouverte, la grille ou l'écran de l'appareil de chauffage devraient être nettoyés à l'aide de l'aspirateur. La zone entourant les boutons de contrôle devrait également demeurer propre. Assurez-vous que l'unité est en position ARRÊT et débranché lorsque vous nettoyez le générateur de chaleur ou le foyer.



AVERTISSEMENT : Assurez-vous que l'appareil est débranché avant de commencer. Toute réparation électrique ou tout remplacement du câblage électrique de cette unité devrait être effectué par un électricien agréé, conformément aux codes nationaux et locaux.

Au moment de la réparation ou du remplacement de pièces électriques ou du câblage, le cheminement original des câbles, les codes de couleurs et la sécurité des lieux doivent être respectés.

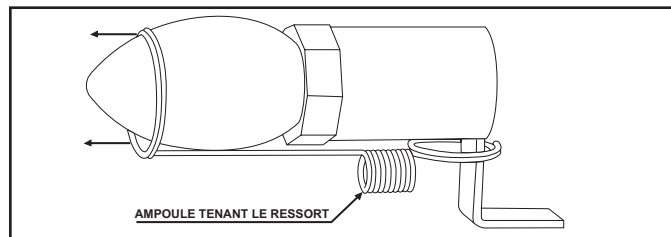
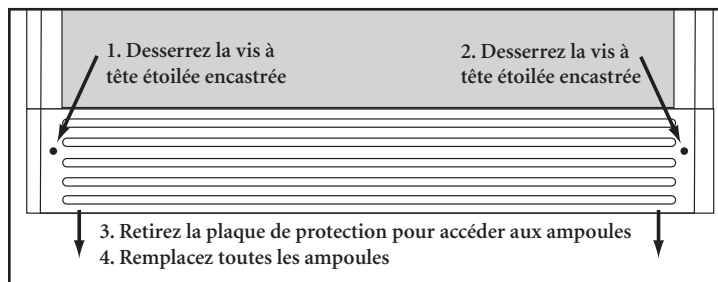
REPLACEMENT DES AMPOULES

Cet appareil utilise trois ampoules claires de 120 V, 40 W sur douilles E12 (petite base dégagée, de type bougie de lustre). Le modèle encastrable 18E05 ne nécessite que deux ampoules claires de 120 V, 40 W sur douilles E12, installées dans un plateau coulissant accessible une fois la plaque de protection retirée. Les ampoules de 40 W sont accessibles par la plaque de protection frontale (voir l'illustration ci-dessous). Pour des raisons de commodité, nous recommandons de changer toutes les ampoules en même temps

- 1.) Placez le commutateur principal en position arrêt, puis débranchez le cordon électrique de la prise murale.
- 2.) Si le foyer vient tout juste de fonctionner et qu'il est encore chaud, laissez-le refroidir pendant au moins deux heures.
- 3.) Desserrez les deux vis enfoncées dans la plaque de protection frontale (voir l'illustration ci-dessous). Tirez lentement la plaque de protection vers vous (faites attention de ne pas égratigner l'âtre ou la base du foyer).
- 4.) Décrocher le ressort qui est accroché sur les ampoules, ensuite dévissez les ampoules. Après avoir remplacé les ampoules, n'oubliez pas de réinstaller le ressort.
- 5.) Retirez les ampoules et remplacez-les par trois ampoules claires de 120 V, 40 W sur douilles E12, ou par deux ampoules pour le modèle encastrable 18E05, par le plateau coulissant.
- 6.) Glissez la plaque de protection à sa place et resserrez les vis encastrées. (Faites attention de ne pas trop serrer).



AVERTISSEMENT : Ne dépassez pas 40 W par ampoule. L'utilisation d'ampoules plus fortes pourrait causer un incendie entraînant des dommages matériels et blessures corporelles.

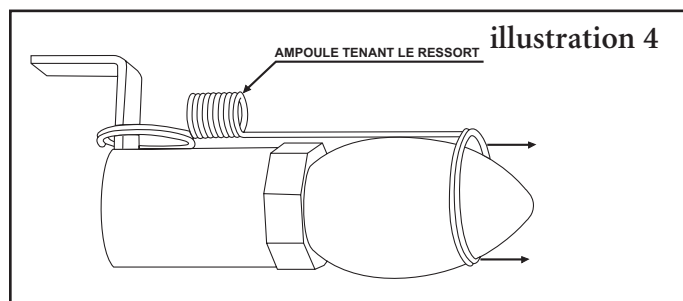
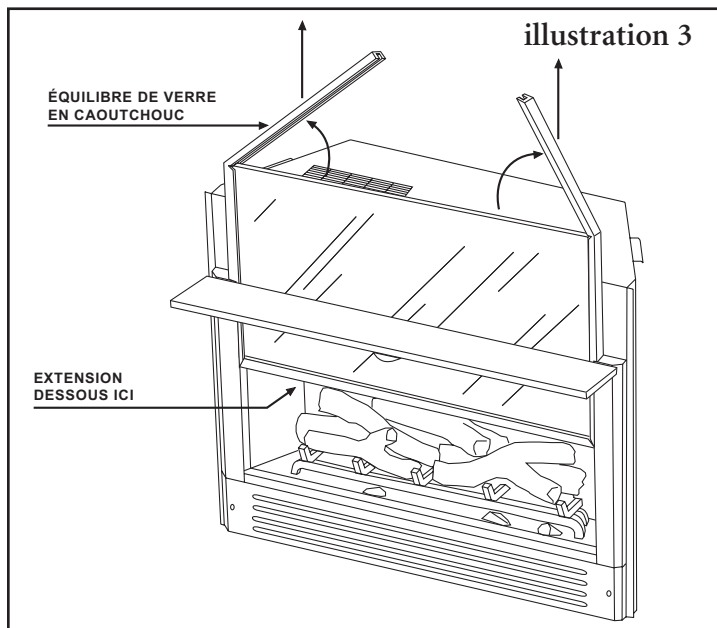
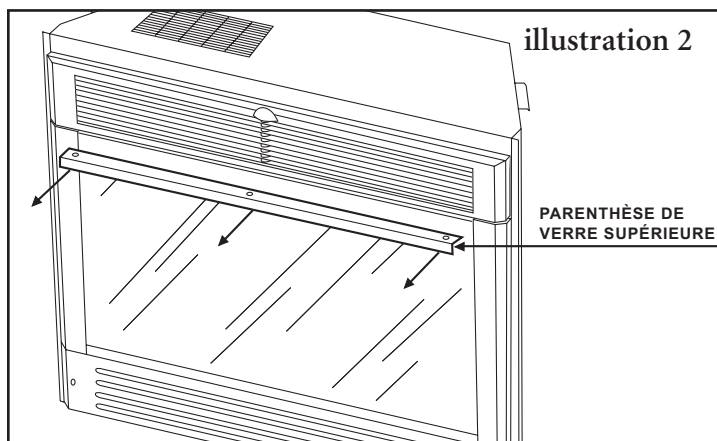
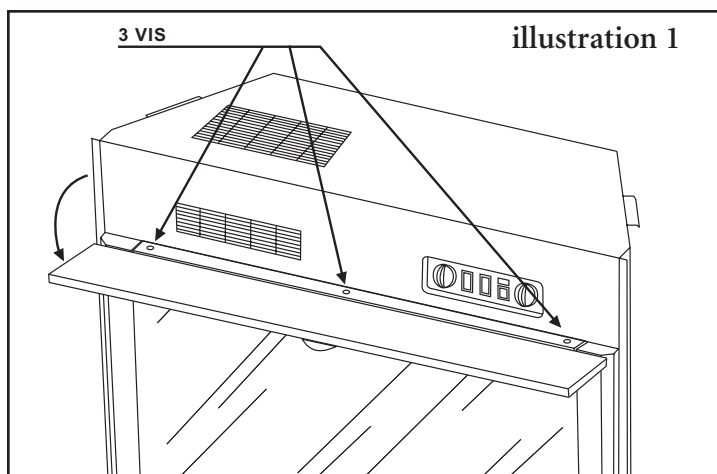


REPLACEMENT DES AMPOULES DE L'ÉCLAIRAGE DIRIGÉ VERS LE BAS

Modèles 28E05 et 33E05

Ce foyer utilise deux ampoules claires de 120 V, 4 W sur douilles E12 (petite base dégagée, de type veilleuse). Outil nécessaire : un tournevis à tête étoilée. Pour des raisons de commodité, nous recommandons de changer les deux ampoules en même temps.

1. Placez le commutateur principal en position arrêt, puis DÉBRANCHEZ le cordon électrique de la prise murale.
2. Si le foyer vient tout juste de fonctionner, laissez l'unité refroidir pendant au moins deux heures.
3. Ouvrez la porte du tableau de contrôle, repérez les trois vis situées dans/entre la porte et la charpente principale du poêle encastrable et retirez-les (illustration 1).
4. Fermez la porte du tableau de contrôle et tirez le support de la vitre avant vers vous, en l'éloignant du poêle (illustration 2).
5. Ouvrez à nouveau la porte du tableau de contrôle, saisissez avec vos mains la bordure de caoutchouc de la vitre supérieure, qui se sépare au centre en haut (illustration 3). Tirez doucement sur la bordure de caoutchouc entourant la vitre, ce qui libérera la vitre avant (illustration 3).
6. Tirez la vitre seulement à moitié vers le haut et arrêtez. Passez votre bras sous la vitre pour accéder aux ampoules de l'éclairage dirigé vers le bas (illustration 3).
7. Décrochez l'attache à ressort des ampoules (illustration 4) puis dévissez celles-ci. Une fois les ampoules remplacées, assurez-vous de replacer l'attache à ressort des ampoules.
8. Suivez les mêmes étapes en ordre inversé pour réinstaller la vitre et la bordure de caoutchouc entourant la vitre supérieure



INSTRUCTIONS D'UTILISATION

FONCTIONS DE CONTRÔLE

ALIMENTATION PRINCIPALE – Le commutateur principal alimente toutes les fonctions du foyer.

AVERTISSEMENT : L'unité doit être débranchée pendant l'entretien ou la réparation de l'appareil. D'abord, placez le commutateur principal à la position ARRÊT. Puis retirez la fiche électrique de la prise murale.

CHAUFFERETTE – Le commutateur de la chaufferette contrôle la mise en marche de l'élément du générateur et du moteur du ventilateur.

LUMIÈRE INFÉRIEURE (MODÈLES 28E05 ET 33E05 SEULEMENT) – Le commutateur de lumière inférieure contrôle les lumières qui s'allument à l'intérieur du foyer.

TEMPÉRATURE – Le bouton de contrôle de la température règle le degré de température du générateur de chaleur. Tournez le bouton vers la droite pour augmenter la production de chaleur. Plus vous tournez le bouton dans ce sens, plus la température augmente. Tournez le bouton vers la gauche pour abaisser la température.

LUMINOSITÉ DES FLAMMES – Le bouton d'intensité des flammes ajuste la luminosité des

flammes. Tournez le bouton vers la gauche pour réduire l'intensité de lumière et l'effet de flammes. Tournez vers la droite pour augmenter l'intensité de la lumière et l'effet de flammes.

FONCTIONS DE LA TÉLÉCOMMANDE

- 1.) Installez les 2 piles "AAA", emballées avec la télécommande.
- 2.) Ouvrez la porte du panneau de contrôle et tournez le bouton d'intensité lumineuse dans le sens des aiguilles d'une montre, jusqu'à ce qu'il s'arrête.

Pour allumer et fermer votre poêle encastrable à partir du panneau de contrôle-

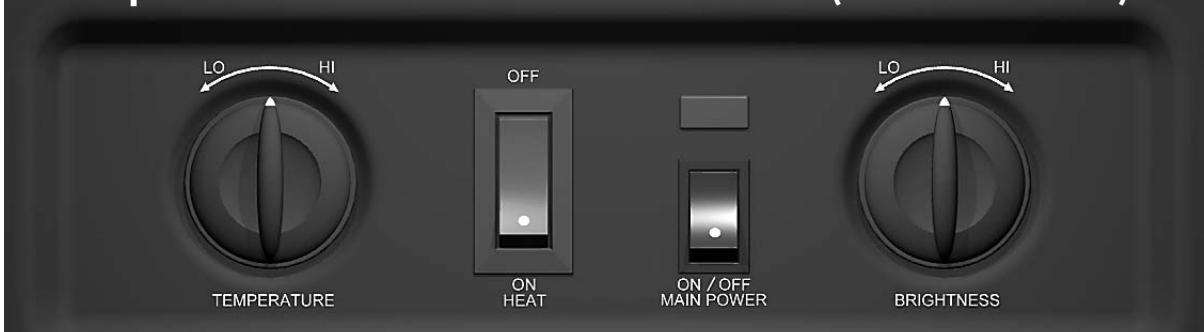
- 4.) Enfoncez le bouton de mise en marche/arrêt situé sur le panneau de contrôle - une fois pour allumer et enfoncez à nouveau, pour fermer.

Pour allumer et fermer votre poêle encastrable à partir de la télécommande -

- 4.) Dirigez la télécommande vers la partie avant du poêle encastrable et enfoncez le bouton de la télécommande, une fois pour allumer et enfoncez à nouveau, pour fermer.

Toutes les autres fonctions doivent être effectuées, à partir du panneau de contrôle.

2 panneaux de contrôle des commutateurs (modèle 23E05-R)



3 panneaux de contrôle des commutateurs (modèles 28E05-R et 33E05-R)



GARANTIE D'UN AN

Pour les modèles de poêles électriques Twin-star^{MC}

GARANTIE DE BASE :

Twin-Star International, Inc. (ci-après désigné collectivement comme la « Compagnie ») garantit que, pour une période d'un an à compter de la date d'achat, votre poêle électrique Twin-star sera exempt de tout défaut de fabrication et de matériel, sous réserve des conditions suivantes :

1. Ce poêle électrique doit être installé et utilisé en tout temps en conformité avec les instructions d'installation et d'utilisation fournies avec le produit. Toute réparation ou modification non autorisée, tout abus intentionnel, accident ou mauvais usage du produit a pour effet d'annuler cette garantie.
2. Cette garantie n'est pas transférable et est accordée au propriétaire original, à la condition que l'achat ait été effectué par le biais d'un fournisseur autorisé de la Compagnie.
3. La garantie se limite à la réparation ou au remplacement des pièces qui révèlent un défaut de matériel ou de fabrication, à la condition que ces pièces aient été soumises à des conditions normales d'utilisation et d'entretien, et après que lesdits défauts aient été confirmés à la suite d'une inspection de la Compagnie.
4. Cette garantie ne couvre pas les ampoules fournies avec le poêle électrique Twin-star.
5. La Compagnie peut, à sa seule discrétion, se libérer de toute obligation relative à la présente garantie en remboursant le prix de gros des pièces défectueuses.
6. Les coûts et dépenses reliés à l'installation, la main-d'œuvre, la construction, le transport ou autres coûts reliés aux pièces défectueuses, leur réparation, remplacement ou autre ne sont pas couverts par cette garantie, et la Compagnie n'en assume pas la responsabilité.
7. Le propriétaire ou usager assume tous les autres

risques, le cas échéant, notamment les pertes ou dommages directs, indirects ou consécutifs découlant de l'utilisation ou de l'incapacité d'utilisation du produit, sauf tel que prescrit par la loi.

8. Toutes les autres garanties – expresses ou implicites – se rapportant au produit, à ses composantes et à ses accessoires ou toutes les obligations et responsabilités de la Compagnie sont par la présente expressément exclues.
9. La Compagnie n'assume ni n'autorise un tiers à assumer en son nom toute autre responsabilité concernant la vente d'un produit Twin-star.
10. La garantie décrite dans le présent document ne s'applique pas aux accessoires autres que ceux de marque Twin-star utilisés lors de l'installation de ce produit.

La présente garantie est nulle si :

- a. le foyer est exposé à l'humidité ou à la condensation pendant de longues périodes ;
- b. le produit a subi une réparation, une modification, un abus intentionnel, un accident ou une mauvaise utilisation ;
- c. vous n'avez pas le reçu d'achat original.

SI UN ENTRETIEN OU UNE RÉPARATION COUVERT PAR LA GARANTIE EST REQUIS :

- 1) Communiquez avec la Compagnie à parts@twin-starhome.com ou au 1 866 661-1218. Assurez-vous d'avoir en mains votre garantie, votre reçu d'achat et les numéros de modèle et de série de votre produit Twin-star.
- 2) **TOUT TRAVAIL D'ENTRETIEN JUGÉ NÉCESSAIRE DOIT ÊTRE EFFECTUÉ PAR UN RÉPARATEUR SPÉCIALISÉ. NE TENTEZ PAS D'EFFECTUER LE TRAVAIL DE RÉPARATION VOUS-MÊME.**

Twin-Star International, Inc.
Delray Beach, FL 33483
Aux États-Unis : 1 866 661-1218
Au Canada : 1 866 374-9203

Fabriqué en Chine
Imprimé en Chine

Revu en 05/05

© 2005, Twin-Star International, Inc.

INSERTO DE CHIMENEA ELÉCTRICA

CHIMENEA SIN RESPIRADERO CON CALENTADOR

MANUAL DE OPERACIÓN DEL PROPIETARIO

**INSERTOS DE CHIMENEA ELÉCTRICA
MODELOS 23E05-R, 28E05-R & 33E05-R**

INFORMACIÓN DE SEGURIDAD DEL USUARIO

POR FAVOR LEA ESTE MANUAL ANTES DE INSTALAR
Y OPERAR ESTE ARTEFACTO

¡¡CUIDADO!!

SI NO SE SIGUEN EXACTAMENTE LAS INSTRUCCIONES EN ESTE MANUAL, PUEDE OCURRIR UNA DESCARGA ELÉCTRICA O UN INCENDIO CAUSANDO DAÑOS A LA PROPIEDAD, LESIONES PERSONALES O LA PÉRDIDA DE VIDA.

NO ALMACENE NI UTILICE GASOLINA U OTROS VAPORES Y LÍQUIDOS INFLAMABLES EN LA CERCANÍA DE ESTE O DE CUALQUIER OTRO ARTEFACTO.

Gracias y felicitaciones por su compra de una chimenea de Twin-star.

Por favor lea las Instrucciones de Instalación y Operación antes de utilizar este artefacto.

IMPORTANTE Lea todas las instrucciones y advertencias cuidadosamente antes de comenzar la instalación. El no cumplir con seguir estas instrucciones puede dar lugar a una posible descarga eléctrica, el riesgo de incendio y/o de lesiones y anulará la garantía.

La instalación del Inserto de Chimenea Eléctrica debería llevar 15 minutos. La única herramienta que se necesita es un destornillador de punta Phillips, que no se suministra con esta unidad.

Twin-Star International, Inc.
Delray Beach, FL 33483

En los E.E.U.U.: 866-661-1218
En Canadá: 866-374-9203

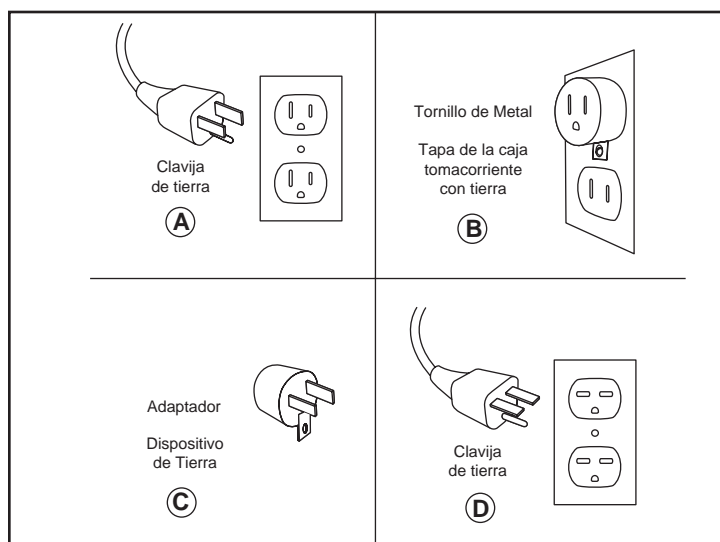
S-1

ATENCIÓN

TAMBIÉN Requiere - La Repisa Manto
de Madera de Chimenea

INSTRUCCIONES IMPORTANTES

1. Lea todas las instrucciones antes de usar este artefacto.
2. Este artefacto se calienta cuando está en uso. Para evitar quemaduras, no deje que la piel desnuda toque las superficies calientes. Si están provistas, use las manijas para mover este artefacto. Mantenga los materiales combustibles, tales como muebles, almohadas, ropa de cama, papeles, ropa y cortinas a por lo menos 3 pies (1m) de distancia de este artefacto.
3. **PRECAUCIÓN:** Siempre que se deje el calentador operando y desatendido, es necesario tener extrema precaución si es que hay niños o inválidos cerca.
4. Si es posible, desenchufe siempre este artefacto cuando no esté en uso.
5. No opere ningún calentador con un cordón o enchufe dañados ni después de un mal funcionamiento del artefacto, o si se ha dejado caer o si se ha dañado de alguna manera.
6. Cualquier reparación de esta chimenea la debe realizar una persona cualificada para dar servicio.
7. Bajo ninguna circunstancia se debe modificar esta chimenea. Las piezas que tienen que quitarse para dar mantenimiento deben ser reemplazadas antes de operar esta chimenea otra vez.
8. No la utilice al aire libre.
9. Este calentador no está concebido para el uso en cuartos de baño, áreas de lavado y lugares interiores similares. Nunca coloque este artefacto donde pueda caerse en la bañera o en otro recipiente de agua.
10. No pase el cordón debajo de la alfombra. No cubra la cuerda con alfombras pequeñas, de corredor o similares. Disponga la cuerda lejos de las áreas de tráfico y donde no ocasione un tropezón.
11. Para desconectar este artefacto, gire los controles a la posición de apagado, luego quite el enchufe del tomacorriente.
12. Conecte en tomacorrientes correctamente puestos a tierra solamente.
13. Este artefacto, cuando está instalado, se debe poner a tierra eléctricamente de acuerdo con los códigos locales o, en ausencia de códigos locales, con corriente CSA C22.1 Código Eléctrico Canadiense o para las instalaciones de EE.UU. siga los códigos locales y el Código Eléctrico Nacional, ANSI/NFPA No. 70.
14. No inserte ni permita la entrada de objetos extraños por ninguna abertura de ventilación o de desfogue ya que esto puede causar una descarga eléctrica o incendio, o daños el artefacto.
15. Para evitar un posible incendio, no bloquee la toma o salidas de aire de ninguna manera. No lo use sobre superficies blandas tales como una cama, donde las aberturas puedan ser bloqueadas.
16. Este artefacto tiene piezas calientes y que forman arco o que chispean en el interior. No lo use en las áreas donde se utiliza o se almacena gasolina, pintura o líquidos inflamables. Esta chimenea no debe ser utilizada como estante para secar ropa, y no se debe colgar medias o decoración de Navidad en su área.
17. Utilice este artefacto solamente como se describe en el manual. Cualquier otro uso no recomendado por el fabricante puede causar incendios, descargas eléctricas o lesiones a las personas.
18. Evite el uso de un cordón de extensión porque el cordón de extensión se puede recalentar y causar un riesgo de incendio. Sin embargo, si usted tiene que utilizar un cordón de extensión, el cordón deberá ser de una medida mínima del No. 14 AWG y calificado para no menos de 1875 vatios. El cordón de extensión debe ser un cordón de tres alambres con el enchufe del tipo y conectado a tierra. El cordón de extensión no será de más de 20 pies (6 m) en longitud.
19. Este calentador se usa en 120 voltios. El cordón tiene un enchufe como el que se muestra en A. El adaptador que se muestra en C está disponible para conectar enchufes con tierra del tipo de tres cuchillas en receptáculos de dos-ranuras. La clavija verde de tierra que sale del adaptador debe ser conectada a una tierra permanente tal como una caja tomacorriente correctamente puesta a tierra. El adaptador no se debe utilizar si se cuenta con un tomacorriente de tres-ranuras puesto a tierra.



**GUARDE ESTAS
INSTRUCCIONES.**

INSTRUCCIONES DE INSTALACIÓN

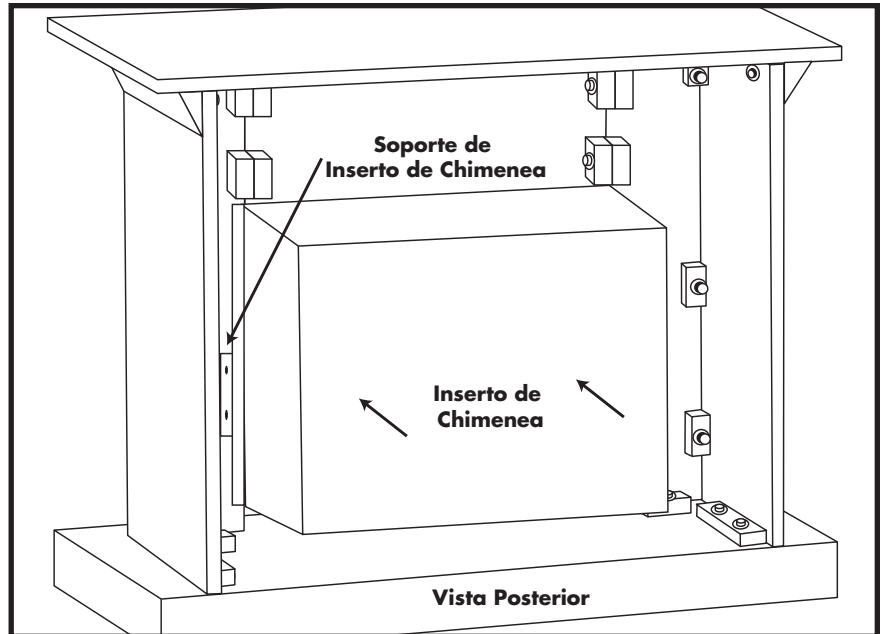
Coloque su Repisa Manto de Madera de la Chimenea ya terminada cerca de su posición final. Asegúrese de tener acceso a la parte de atrás de la chimenea, su Inserto de Chimenea Eléctrica será instalado desde atrás.

Utilizando un destornillador de punta Phillips quite los tornillos y los soportes de montaje adjuntos a un lado de la abertura central de la chimenea. Después desempaquete cuidadosamente el Inserto de la Chimenea Eléctrica. Coloque el inserto detrás de la chimenea con la parte delantera dando frente a la repisa manto de madera de la chimenea. Con la ayuda de un ayudante adulto, levante el Inserto y deslícelo suavemente en la abertura de la repisa manto de la chimenea hasta que el reborde esté rasante contra el interior de la chimenea. Asegúrese de que el inserto esté centrado lateralmente en la abertura. Tenga cuidado al colocar y ajustar el inserto, la parte baja del inserto podría rasguñar el acabado de la base/hogar de madera de su chimenea.

Vuelva a colocar los soportes de montaje con el destornillador de punta Phillips, y los tornillos provistos. **NO APRIETE EXCESIVAMENTE.**

Con la ayuda de un asistente levante cuidadosamente la unidad terminada y póngala con la parte delantera dando frente hacia afuera en la ubicación final que usted haya elegido para su chimenea. Asegúrese de sujetar el cordón eléctrico antes de levantar o de mover la chimenea terminada. Al elegir una ubicación final asegúrese de que tendrá claro acceso a un tomacorriente puesto a tierra.

Lea y siga todas las instrucciones en este manual antes de operar su nueva chimenea.



LISTA DE PIEZAS

Número de Pieza	Descripción	Part Number	Description
18-E200200	Lecho de Brasas/Rejilla de Leños/Leños	E200502	Pantalla Delantera de Proyección
23-E200200	Lecho de Brasas/Rejilla de Leños/Leños	E200504	Pantalla de Llama Cortada de Hoja de Metal
28-E200200	Lecho de Brasas/Rejilla de Leños/Leños	18-E200505	Generador/Rotador de Flamar
33-E200200	Lecho de Brasas/Rejilla de Leños/Leños	23-E200505	Generador/Rotador de Flama
E200300	Calentador de 1,500 vatios	28-E200505	Generador/Rotador de Flama
E200301	Ventilador Cilíndrico	33-E200505	Generador/Rotador de Flama
E200400	Llave Maestra de Encendido	E200506	Motor Impulsor del Generador de Llama
E200401	Perilla para Control del Brillo	33-E200506	Motor Impulsor del Generador de Llama
E200402	Interruptor de Encendido del Calentador	E200509	Capucha Angulada de Reflexión
E200403	Interruptor de Encendido de Máximo Calor	28-E200510	Decorative Brick Panels
E200404	Perilla de Control de Temperatura del Calentador	33-E200510	Decorative Brick Panels
E200500	Portalámpara de Bombillas E-12	E200603	Instrucciones de Armado / Garantía
		E200701	Control Remoto de Encendido y Apagado

GUÍA DE RESOLUCIÓN DE PROBLEMAS

PROBLEMA

1. No tiene corriente, los interruptores no se encienden
2. Los interruptores se encienden, pero no hay efecto de llama
3. Las luces bajas no se encienden
4. Los leños están incandescentes, el efecto de llama no funciona
5. El efecto de llama funciona, pero el calentador no larga aire caliente

SOLUCIÓN

- 1a. Controle que la unidad esté enchufada en un tomacorriente estándar de 120 voltios
- 2a. Retire la placa de protección delantera y controle si hay alguna bombilla rota o floja
- 3a. Retire el soporte superior de vidrio delantero. Con cuidado levante el vidrio del carril. Controle que ambas bombillas dentro de la parte superior de la unidad no estén rotas o flojas.
- 4a. Abra la parte trasera de la unidad. Controle si el "rotador de flama" está montado correctamente en la parte posterior de la unidad
- 4b. Controle que el motor rotador está funcionando. Si no lo está, llame a servicio al cliente
- 5a. Controle que el interruptor del calentador está en la posición de encendido, "on". La luz del interruptor debería encenderse.
- 5b. Asegúrese de que el termostato esté girado hacia la posición alta, "HI"

POSICIONAMIENTO/UBICACIÓN DE SU TWIN-STAR™ CHIMENEA ELÉCTRICA

Al elegir un lugar para su chimenea nueva, asegúrese de seguir las instrucciones generales. También, para un mejor efecto instale la chimenea fuera de la luz directa del sol.



Recomendación para la instalación en clima frío: Al instalar esta unidad contra una pared exterior no-aislada, es obligatorio que las paredes externas estén aisladas para conformarse con los códigos aplicables de aislamiento.

CONEXIÓN ELÉCTRICA

Se requieren un circuito de 15 amperios, 120 voltios, 60 hertzios con un tomacorriente correctamente puesto a tierra. Preferiblemente, la chimenea estará en un circuito dedicado ya que otros artefactos en el mismo circuito pueden hacer que el interruptor se dispare o vuele el fusible cuando el calentador esté en operación. La unidad viene estándar con un cordón de tres alambres con 6' (1828 milímetros), que sale de la parte posterior de la chimenea. Planee la instalación de modo de evitar el uso de un cordón de extensión. Si tiene que utilizar un cordón de extensión, deberá ser de un mínimo de 14 AWG, con un conector del tipo de enchufe de tres alambres con tierra y calificado

para no menos de 1875 vatios. El cordón no será de más de 20 pies (6 m) en longitud.



CUIDADO: El cableado del tomacorriente debe cumplir con los códigos locales del edificio y otras regulaciones aplicables para reducir el riesgo de incendio, de descarga eléctrica y de lesión a las personas.



CUIDADO: No utilice esta chimenea si alguna parte de ella ha estado debajo del agua. Llame inmediatamente a un técnico cualificado de servicio para examinar la chimenea y para reemplazar cualquier parte del sistema eléctrico.



Cuidado: Desconecte la energía antes de intentar cualquier mantenimiento o limpieza para reducir el riesgo de incendio, de descarga eléctrica o de lesión personal.

ESPECIFICACIONES ELÉCTRICAS

Voltaje:	120VCA, 60 Hz
Total Amperios:	12.5 Amperios
Vatios:	1500 vatios

DESPEJE DE MATERIALES COMBUSTIBLES

Mantenga los cordones eléctricos, las cortinas, los muebles y otros materiales combustibles a por lo menos 3 pies (1m) del frente del calentador y lejos de los costados.

LIMPIEZA DE LA MOLDURA

Limpie la moldura de metal usando una tela suave, levemente humedecida con un producto a base de aceite cítrico y frote con una tela suave limpia. NO use limpiadores pulidores de bronce o de casa pues estos productos dañarán la moldura de metal. Los productos basados en aceites cítricos se pueden obtener en los supermercados o las ferreterías.

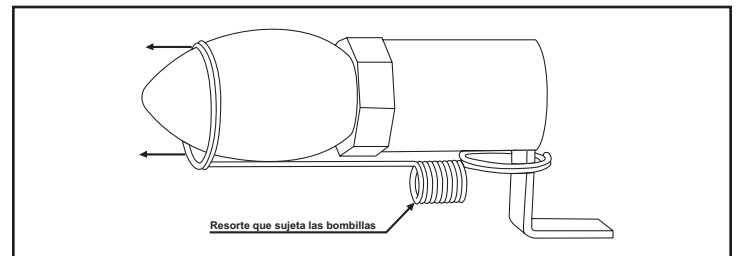
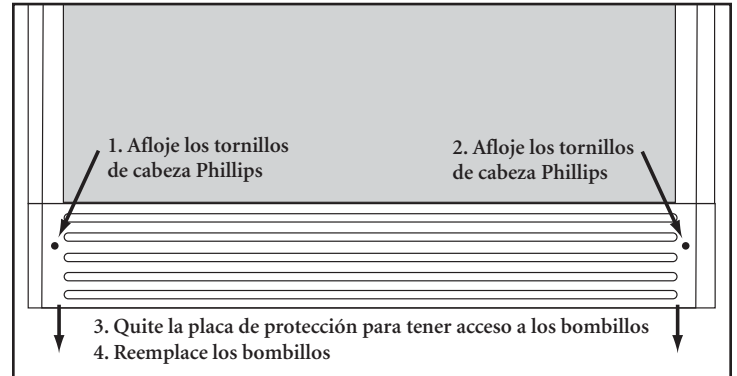
REEMPLAZO DE LAS BOMBILLAS

Esta chimenea usa (3) bombillas claras de 120V, 40 vatios con base de portalámparas E12 (base pequeña abierta, del tipo de vela de araña de luces). El inserto 18E05 requiere solamente (2) bombillas claras de 120V, 40 vatios, con portalámparas E12, instalados en una bandeja extraíble accesible una vez que se haya quitado la placa metálica. Las bombillas de 40 vatios se alcanzan a través de la placa de protección delantera (véase la ilustración abajo). Para su conveniencia, si una bombilla se quema, es una buena idea reemplazar todas al mismo tiempo.

- 1.) Apague la energía principal, luego desenchufe el cable eléctrico de la pared.
- 2.) Si la chimenea ha estado operando, deje enfriar la unidad por lo menos 2 horas.
- 3.) Afloje los 2 tornillos a ras en la placa de la protección delantera (véase la ilustración abajo). Tire suavemente de la placa de protección hacia usted (tenga cuidado de no rasguñar la base/hogar de la chimenea).
- 4.) Quite el gancho del resorte de las bombillas (ilustración 4) y luego desenrosque las bombillas. Luego de cambiar las bombillas, no olvide volver a colocar el gancho del resorte de las bombillas.
- 5.) Quite las bombillas y reemplácelas con (3) bombillas claras de 120V, 40 vatios, con base de portalámparas E12, (2) bombillas para el Inserto 18E05, a través de la bandeja extraíble.
- 6.) Deslice la placa de protección de vuelta en su posición y apriete los tornillos a ras. (Cuidado no apriete en exceso).



CUIDADO: No exceda 40 vatios por bulbo. El uso de bulbos de más alta graduación puede dar lugar a un incendio, causando daño a la propiedad o lesión personal.



MANTENIMIENTO DE LOS MOTORES

Los motores usados en el ventilador y en el conjunto generador de llama son pre-lubricados para extender la vida del cojinete y no requieren ninguna lubricación. Sin embargo, se recomienda una periódica limpieza/aspiración de la unidad del ventilador/calentador. Las rejillas /respiraderos en la puerta de control se deben limpiar periódicamente, por dentro y por fuera. Cuando la puerta de control está en la posición abierta se debe limpiar la rejilla/pantalla del calentador con la aspiradora. También se debe mantener limpia el área alrededor de los controles. Asegúrese de que se apague y desconecte la unidad siempre que usted esté limpiando el calentador o la chimenea.



CUIDADO: Asegúrese de que esté apagada la energía antes de proceder. Cualquier reparación o re-cableado eléctrico de esta unidad las debe realizar un electricista licenciado de acuerdo con los códigos nacionales y locales.

Si se repara o reemplaza cualquier componente eléctrico o cableado, deberá seguirse el encaminamiento original de los alambres, su codificación de color y los lugares donde se aseguran.

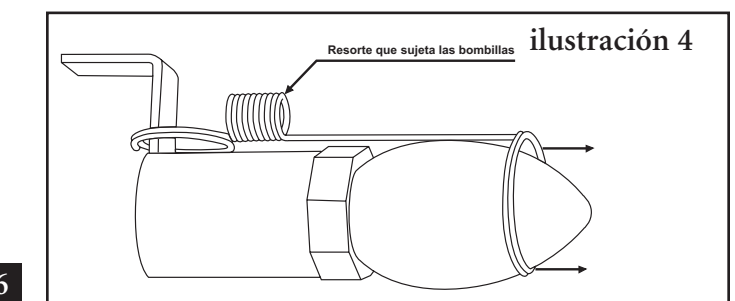
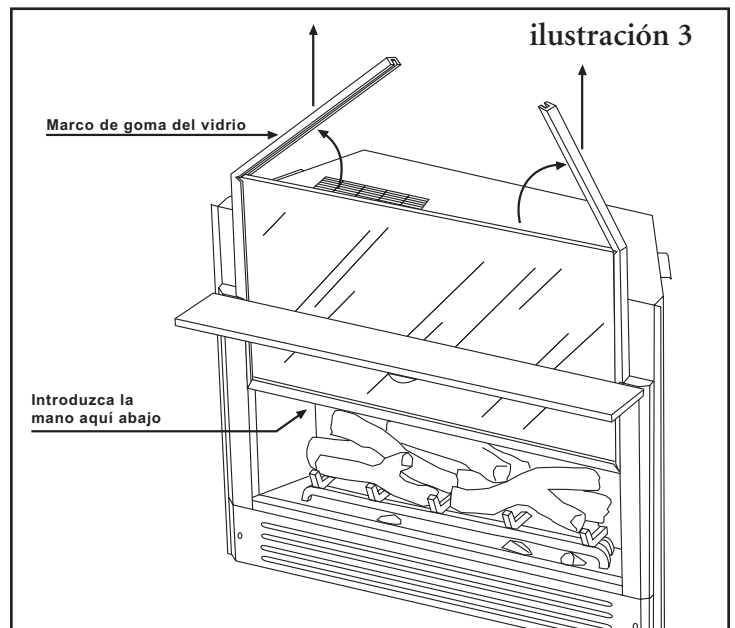
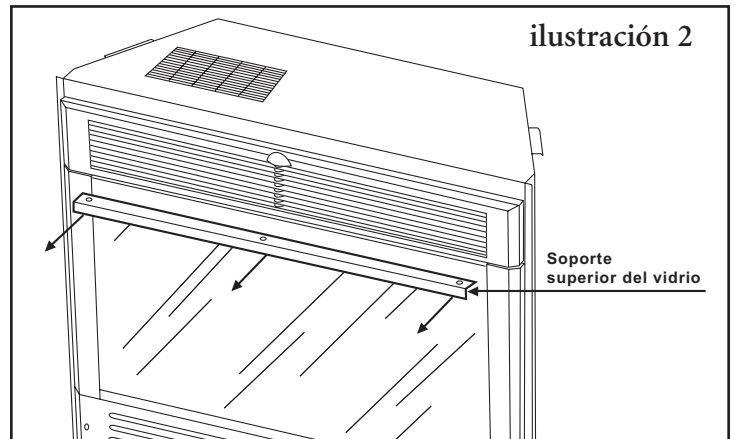
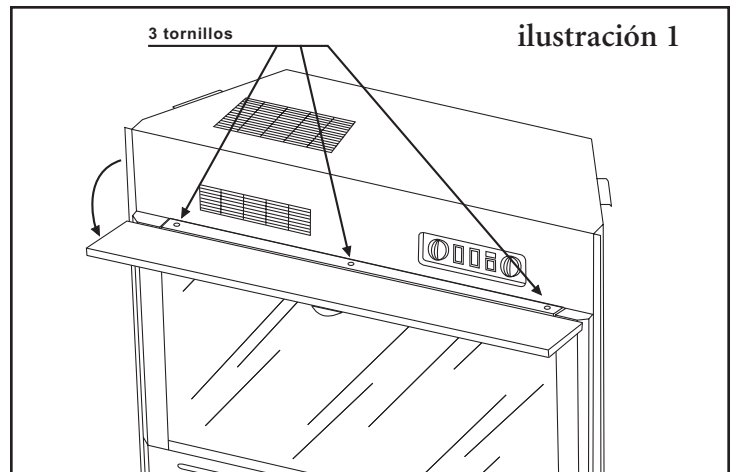
CÓMO CAMBIAR LAS BOMBILLAS DE BAJO CONSUMO

modelos 28E05 y 33E05

Esta chimenea utiliza (2) bombillas transparentes con portalámparas E12, de 120 V y 4 vatios (base pequeña y abierta, del tipo de noche).

Herramientas necesarias: (1) destornillador Philips. Si se quema una de las bombillas, es conveniente cambiar ambas al mismo tiempo.

- 1.) Coloque el interruptor principal de corriente en la posición de apagado y luego **DES-ENCHUFE** de la pared el cable de alimentación.
- 2.) Si la chimenea estuvo funcionando, déjela enfriar durante 2 horas.
- 3.) Abra la puerta del panel de control y quite los 3 tornillos situados entre la puerta y el armazón principal del inserto (ilustración 1).
- 4.) Cierre la puerta del panel de control y tire el soporte superior del vidrio hacia usted, alejándolo de la parte frontal del inserto (ilustración 2).
- 5.) Abra la puerta del panel de control y agarre con las manos el marco de goma del vidrio, que se divide en el medio de la parte superior (ilustración 3). Tire el marco de goma del vidrio suavemente hacia arriba. De esta manera, se levantará el vidrio del frente (ilustración 3).
- 6.) Levante el vidrio sólo 1/2 del recorrido y deténgase. Introduzca la mano por debajo para acceder a las bombillas de bajo consumo (ilustración 3).
- 7.) Quite el gancho del resorte de las bombillas (ilustración 4) y luego desenrosque las bombillas. Luego de cambiar las bombillas, no olvide volver a colocar el gancho del resorte de las bombillas.
- 8.) Siga el mismo procedimiento en sentido inverso para volver a instalar el vidrio y su soporte superior.



INSTRUCCIONES DE OPERACIÓN

FUNCIONES DE CONTROL

ALIMENTACIÓN PRINCIPAL – El interruptor de la Fuente Principal suministra alimentación para todas las funciones de la chimenea.

CUIDADO: Durante cualquier servicio a este artefacto, se debe quitar la energía a la unidad. Primero gire el interruptor de alimentación principal a la posición de "OFF" (Apagado). Luego quite el enchufe eléctrico del tomacorriente de la pared.

CALENTADOR - El interruptor del calentador enciende y apaga el elemento calentador y el motor del extractor.

LUZ BAJA (28E05 Y 33E05 SOLAMENTE) - El interruptor de la Luz Baja enciende las luces bajas que iluminan el interior de la caja de fuego.

TEMPERATURA - La perilla de control de Temperatura regula el nivel de la temperatura del calentador. Dando vuelta a la perilla en el sentido de las agujas del reloj se aumentará la salida de calor. Cuanto más a la derecha se rote la perilla, más alta es la temperatura puesta. Dando vuelta a la perilla en sentido opuesto a las agujas del reloj más baja es la temperatura puesta.

BRILLANTEZ DE LA LLAMA - La Brillantez de la Llama se ajusta con la perilla de control de brillo de la

llama. Dando vuelta a la perilla hacia la izquierda se amortiguan las luces y el efecto de la llama. Dando vuelta a la perilla hacia la derecha se abrillantan las luces y el efecto de la llama.

FUNCIONES DE REMOTO CONTROL

- 1.) Instale las 2 baterías AAA que vienen incluidas con el transmisor remoto.
- 2.) Abra la puerta del panel de control y gire la perilla de brillo en sentido de las agujas del reloj hasta que la perilla se detenga.

Para encender y apagar su Inserto de Chimenea desde el Panel de Control

- 3.) Presione el botón de alimentación del panel de control una vez para encender la unidad, presione una vez más para apagarla.

Para encender y apagar su Inserto de Chimenea con el Panel de Control

- 4.) Apunte el transmisor remoto hacia el frente del inserto y presione el botón del transmisor una vez para encender la unidad, presiónelo una vez más para apagarla.

Todas las demás funciones se deben operar desde el Panel de Control.



GARANTÍA DE 1 AÑO

Por Twin-Star™ Chimenea Eléctrica Modelo

GARANTÍA BÁSICA:

Twin-Star International, Inc. (más abajo referido colectivamente como la ("Compañía")) garantiza que su Chimenea Eléctrica Twin-star nueva estará libre de defectos de fabricación y del material por un período de un año a partir de la fecha de la compra, sujeto a las condiciones y a las limitaciones siguientes.

1. Esta chimenea eléctrica debe ser instalada y operada en todo momento de acuerdo con las instrucciones de instalación y operación provistas con el producto. Cualquier reparación desautorizada, alteración, abuso intencional, accidente, o uso erróneo del producto anularán esta garantía.
2. Esta garantía es intransferible, y se hace al propietario original, provisto que la compra fue hecha a través de un proveedor autorizado de la compañía.
3. La garantía se limita a la reparación o al reemplazo de la(s) pieza(s) que se encuentren defectuosas en material o mano de obra, provisto que tal pieza(s) haya estado sujeta a las condiciones normales de uso y de servicio, después de que dicho defecto se confirme por la inspección de la Compañía.
4. Esta garantía no cubre la(s) bombilla(s) de luz incluidas con la Chimenea Eléctrica Twin-star.
5. La Compañía puede, a su discreción, desligarse completamente de todas las obligaciones con respecto a esta garantía reintegrando el precio al por mayor de la(s) pieza(s) defectuosa(s).
6. Cualquier costo de instalación, de mano de obra, construcción, transporte, u otros relacionados que surjan por la(s) pieza(s) defectuosa(s), reparación, reemplazo, o de otra forma de las mismas, no serán cubiertos por esta garantía, ni la Compañía asumirá responsabilidad por las mismas.
7. El propietario/usuario asume todos los demás riesgos, si los hubiera, incluyendo el riesgo de cualquier

pérdida o daños directos, indirectos o consecuentes, resultantes del uso, o de la inhabilidad para utilizar el producto, excepto según lo provisto por la ley.

8. Todas las demás garantías – expresadas o implícitas – con respecto al producto, sus componentes y accesorios, o cualquier obligación/responsabilidad de parte de la Compañía se excluyen expresamente por este medio.
9. La Compañía ni asume, ni autoriza a ninguna tercera parte a asumir, en su nombre, ninguna otra responsabilidad con respecto a la venta del producto Twin-star.
10. Las garantías según lo descrito dentro de este documento no se aplican a ningún accesorio Twin-star utilizados conjuntamente en la instalación de este producto.

Esta garantía es nula si:

- a. La chimenea se sujeta a períodos prolongados de humedad o condensación.
- b. Cualquier reparación desautorizada, alteración, abuso intencional, accidente, o uso erróneo del producto.
- c. Usted no tiene el recibo original de compra.

SI NECESITA SERVICIO DE LA GARANTÍA:

- 1) Contacte a la Compañía, en parts@twinstarhome.com, o 1-866-661-1218. Asegúrese de tener su garantía, su recibo de venta, y el número de modelo/serie de su producto Twin-Star.
- 2) CUALQUIERA Y TODO TRABAJO QUE SE JUZGUEN NECESARIOS DEBERÁN SER REALIZADOS POR UN ESPECIALISTA EN REPARACIONES, NO INTENTE HACER NINGÚN TRABAJO DE SERVICIO USTED MISMO.

Twin-Star International, Inc.
Delray Beach, FL 33483
En los E.E.U.U.: 866-661-1218
En Canadá: 866-374-9203

Hecho en la China
Impreso en China